

Rõue jõe kudealade parandamise kavatsus

a) Rõue jõe kudealade parandamise eesmärk

Rõue jõe kudealade parandamise eesmärk on jõe füüsilise kvaliteedi tõstmine selleks, et parandada siirdekalade sigimis- ja kasvualasid.

Rõue jõel (VEE1110600) on 2022. aastal läbi viidud ihtüoloogilised eeluuringud jõe elupaikade parandamiseks¹. Vee hulga ja omaduste poolest on Rõue jõgi hinnatud forellile sobivaks elupaigaks alamjooksul ning keskjooksul kuni Räägu paisjärveni. Jõe keskjooksu ülemine osa kuni Nadalama-Kalbu tee sillani, sobiks elupaigaks suurematele forellidele, kuid jõelõik jääb paisutuse mõjualasse ning sobivad sigimisalad forellile puuduvad. 2022. a väliuuringute käigus hinnati forellile sobilike sigimis- ja kasvualade kogupindalaks Rõue jões 0,59 ha ning taastootmispotentsiaaliks ca 760 samasuvist noorjärku aastas. Praktiliselt kõik forellile sobilikud sigimisalad sobivad kudepaikadeks ka jõesilmule. Silmuvastsetele sobivaid elupaiku on jões piisavalt. Vigala jõel olevate paisude tõttu jõesilm praegu Rõue jõkke sigimisrändel tõusta ei saa.

Peamised ohu- ja mõjutegurid Rõue jões on Räägu pais ja paisjärv, mis on kaladele ülesvoolu rändel ületamatu, ning jõe degradeeritud füüsiline kvaliteet – Rõue jõe alam- ja ülemjooks on kogu ulatuses kanaliseeritud. Suures osas on süvendatud-õgvendatud ka jõe keskjooks. Jõgi voolab suures osas põllumassiivide ja kultuurheinamaade vahel ning paiguti tegeletakse suurpõllumajandusega, mis omab hajureostuse ohtu.

Jõe füüsilise kvaliteedi parandamiseks on tehtud ettepanek parandada forelli sigimis- ja kasvualasid järgmistes jõeosades:

- 1) Allikakraavi suudmest ca 0,4 km allavoolu – osaliselt kivine jõelõik, mida on süvendatud. Vajalik on rajada forellile kudekohtadeks sobivaid klibuseid põikmadalikke ning lisada jõesängi suuremaid kive, mis pakuksid kaladele varjet ja suurendaksid voolumustri mitmekesisust;
- 2) Kumma – Kuusiku jõe teest 0,1 km ülesvoolu – vajalik on rajada forellile kudekohtadeks sobivaid klibuseid põikmadalikke ning lisada jõesängi suuremaid kive, mis pakuksid kaladele varjet ja suurendaksid voolumustri mitmekesisust.

Tegevuste kirjeldus:

Ettepanekuna esitatud jõelõikudesse rajatakse kudepadjandid ning lisatakse elupaiga mitmekesistamiseks maakive vastavalt allolevas tabelis 1 ettenähtud parameetritele.

Kudepadjandi rajamiseks lisatakse jõesängi kruusa ja veerist diameetriga 2...8 cm järgmiselt:

- 1) 50±10% diameetriga 2...5 cm
- 2) 50±10% diameetriga 5...8 cm.

¹ Ökokonsult OÜ, TÜ Eesti Mereinstituut, Trulling MTÜ. 2023. Jõgede eeluuringud elupaikade parandamiseks. Osa 1. Kasari jõestiku ihtüoloogilised uuringud.

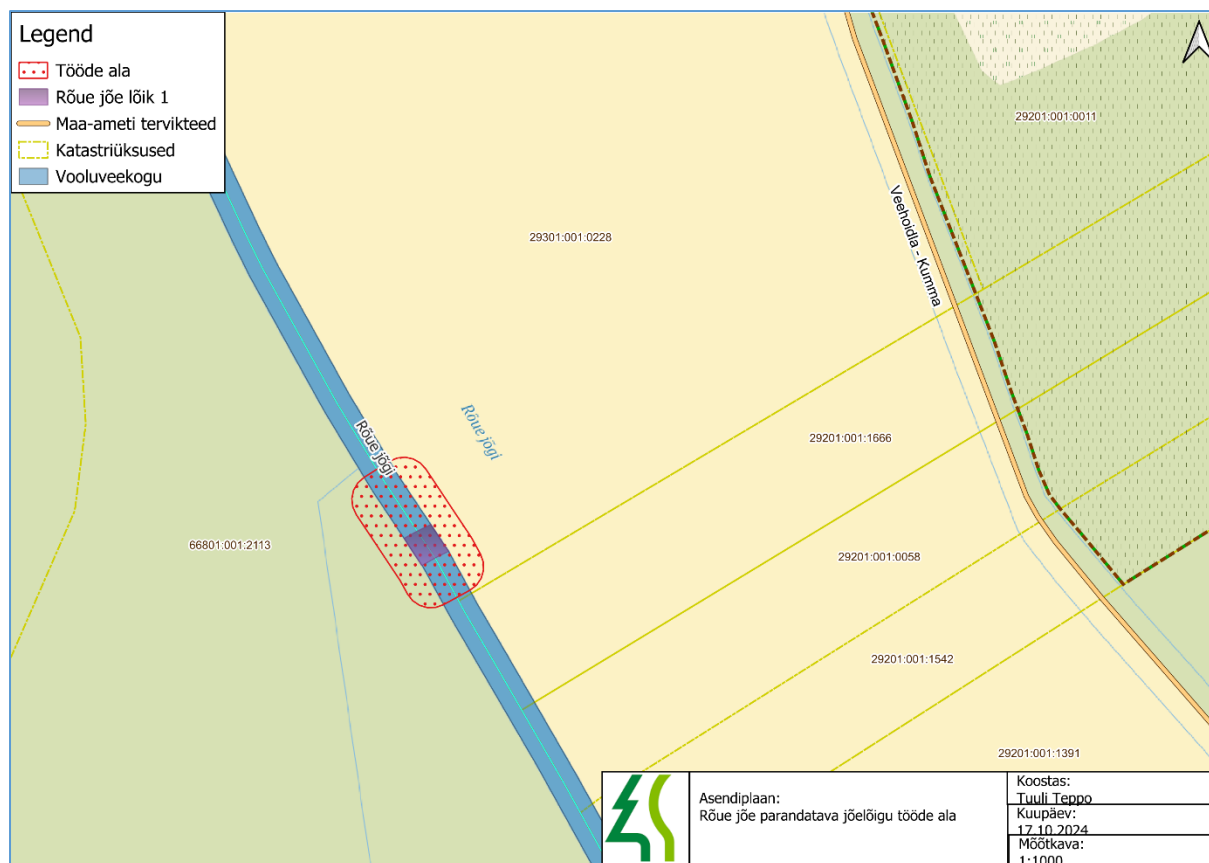
Tabel 1. Parandatavad jõelõigud.

Rõue jõe lõik	Katastriüksus	Koordinaadid (algus)	Koordinaadid (lõpp)	Lõigu pikkus (m)	Kudepadjand (tk)	Veerise hulk (m ³ /tk)	Kivid d=40-60 cm
Lõik 1	29301:001:0228, 66801:001:2113	X=6535550 Y=545206	X=6535542 Y=545212	10	1	30	40
Lõik 2	29201:001:0048	X=6532834 Y=547306	X=6532824 Y=547335	30	2	30	60

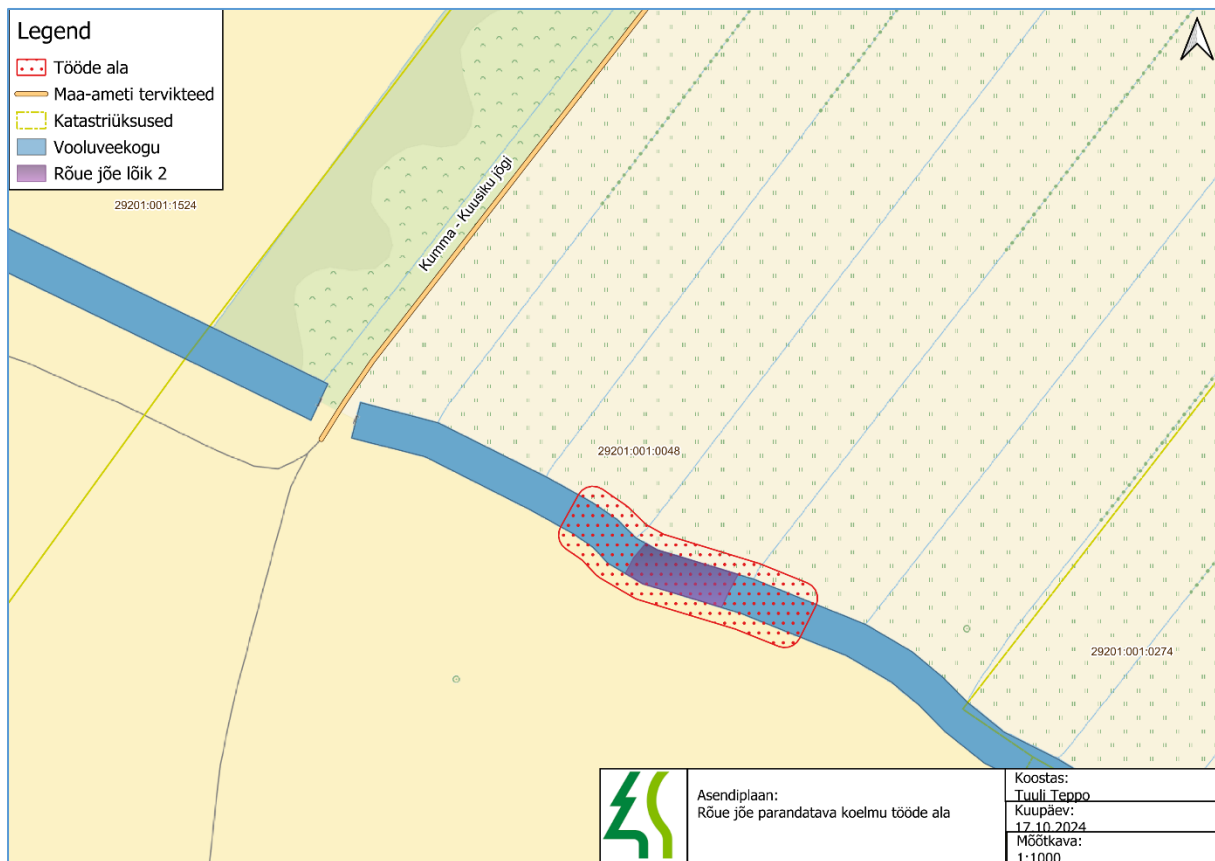
Tööde projekteerimise käigus tuleb välja selgitada ja hinnata mõju maaparandussüsteemide toimimisele. Samuti tuleb välja selgitada ligipääsuteed objektile ning vajadus puittaimestiku eemaldamiseks juurdepääsuks jõe kaldalt. Tööde järgselt tuleb liikumisteed maastikul vajadusel tasandada ja korrastada.

Asukoht:

- 1) Rõue jõe lõik 1 kattub kahe katastriüksusega: Rapla maakond, Kehtna vald, Saunaküla, Jõeäärse katastriüksus (29301:001:0228) ja Rapla vald, Raela küla, Pinna katastriüksus (66801:001:2113).
- 2) Rõue jõe lõik 2 kattub ühe katastriüksusega: Rapla maakond, Kehtna vald, Kumma küla, Vana Kiio katastriüksus (29201:001:0048).



Joonis 1. Rõue jõe lõik 1 asendiplaan.



Joonis 2. Rõue jõe lõik 2 asendiplaan.

b) Ülevaade töödega mõjutatud alale jäävatest maaparandusehitistest, teedest ja muust infrastruktuurist

Rõue jõe lõik 1

- Lõik kuulub maaparandussüsteemide loetellu nimetusega Kaerepre3².
- Jõe paremkaldal paikneb maaparandussüsteemide reguleeriva võrgu ala.
- Katastriüksusel 66801:001:2113 paikneb jõest ca 50 m kaugusel Rail Baltic raudtee trassi koridor².

Rõue jõe lõik 2

- Lõik kuulub maaparandussüsteemide loetellu nimetusega Kumma2².
- Jõe vasak- ja paremkaldal paiknevad maaparandussüsteemide reguleeriva võrgu alad.

c) Ülevaade objektist ning paikvaatluse pildid

Rõue jõgi asub kogu ulatuses Raplamaa territooriumil. EELISE² andmetel on jõe pikkus 22,5 km, valgala pindala 97,4 km². Jõgi suubub Vigala jõkke vasakult Kuusiku asulast kilomeeter idas. Tähtsamad lisaojad on alamjooksul 4 km suudmest suubuv allikatoiteline kraav ja Pargioja (VEE1110604). Jõe alam- ja keskjooksu ning ülemjooksu ülemist osa on õgvendatud ja süvendatud. Ülemjooksu alumises osas voolab jõgi lühildalt looduslikus sängis. Jõe lähimbruses on ülekaalus võrdlemisi tiheda asustusega

² EELIS. Eesti Eluslooduse Infosüsteem.

põllustatud alad. Metsaseid alasid on rohkem jõe ülemjooksul. Kaardimaterjali põhjal (www.maaamet.ee) on jõe veepinna absoluutne kõrgus lähtel 67,5 m ja suudmes 49,0 m. Keskmine lang on 0,8 m/km. Jõe lang on väike jõe alamjooksul, alates keskjooksust lang suureneb. Lang on suurim jõe keskjooksul Pargioja suudmest Viljandi maantee¹.

Hüdromorfoloogiliste uuringute käigus on tehtud ettepanek parandada Rõue jõe kudealasid kahes lõigus. Esimene lõik paikneb Jõeäärse katastriüksuse (29301:001:0228) ja Pinna katastriüksuse (66801:001:2113) piiril, milleks on jõe telg. Ligipääs jõeale on parim üle Jõeäärse katastriüksuse, mis vältitööde ajal oli kasutuses heina- või rohumaana. Jõe kallas on ca 2 m kõrge ning küllatki järsk. Tööde tegemiseks tuleb eelnevalt hinnata võsa raie vajadust. Siiski tuleb silmas pidada, et võsa ei raiuta lausaliselt, sest see toimib puhverribana põllu ning jõe vahel. Ühtlasi varjutab kaldal olev võsa voolulveekogu, säilitades selles sobivad elutingimused (vari, takistab jõesiseste taimede kasvu jne) jõe elustikule (joonis 3).



Joonis 3. Rõue jõe lõik 1 Jõeäärse ja Pinna maaüksuste piiril, vaade allavoolu (22.08.2024).

Teine parandatav jõe lõik paikneb Vana-Kiio katastriüksusel (29201:001:0048), kus ligipääs jõeale on parem jõe vasakult kaldalt.



Joonis 2. Rõue jõe lõik 2 Vana-Kiio maaüksusel, vaade allavoolu (22.08.2024).

d) Eelhinnang, kuidas kudealade parandamine võib mõjutada tulundusmetsa, eramaid, infrastruktuuri, kaitseväärtusi, ettevõtete tegevusi

Mõju tulundusmetsale: Mõju tulundusmetsale puudub.

Mõju eramaadele: Rõue jõkke kalade kudealade rajamine mõjutab eelkõige Jõeäärse (29301:001:0228) ja Vana-Kiio (29201:001:0048) kinnistute eraomanikke, kelle maaüksustelt toimub ligipääs parandatavatele koelmualadele. Maaomanikelt võetakse planeeritud tööde elluviimiseks vastavad kooskõlastused. Mõju Pinna (66801:001:2113) katastriüksusele puudub.

Mõju infrastruktuurile: Rõue jões parandatavad kudealade lõigud kuuluvad maaparandussüsteemide loetellu ning paiknevad maaparandussüsteemide reguleeriva võrgu mõjualas. Põllumajandus- ja Toidumametilt taotletakse enne projekteerimist tehnilised tingimused tegevuste elluviimiseks ning hinnatakse planeeritavate tegevuste mõjusid eesvoolule ja maaparandussüsteemi toimivusele.

Katastriüksusel 66801:001:2113 paikneb jõest ca 50 m kaugusel Rail Baltic raudtee trassi koridor², seega küsitakse seotud osapoolelt arvamust kavandatud tööde läbiviimiseks.

Mõju kaitseväärtustele: Üks peamisi ohu- ja mõjutegureid Rõue jões on jõe degradeeritud füüsiline kvaliteet – Rõue jõe alam- ja ülemjooks on kogu ulatuses kanaliseeritud. Suures osas on süvendatud-õgvendatud ka jõe keskjooks. Jõgi voolab suures osas põllumassiivide ja kultuurheinamaade vahel ning paiguti tegeletakse suurpõllumajandusega, mis omab hajureostuse ohtu.

Jõe füüsilise kvaliteedi tõstmisel paranevad forelli sigimis- ja kasvualad. Jökke lisatav veeris suurendab kudemiseks sobivate alade hulka jões ning maakivide lisamine tagab jõe elustikule nii mitmekesisema elukeskkonna kui ka suurendab voolumustri mitmekesisust.

Hüdromorfoloogilised väliuuringud Rõue jõel viidi läbi 2022. aastal, mil välitööde käigus uuriti jõge lausaliselt suudmest Tallinna – Rapla maanteeeni ning lisaks edasi lõiguti kuni Tallinna – Pärnu raudteeni. Hüdromorfoloogiliste uuringute põhjal hinnati forelli taastootmispotentsiaali Rõue jões 768-le samasuvisele isendile aastas. Valdav osa forelli taastootmispotentsiaalist jäi jõe keskjooksule allikakraavi suudme ja Pargioja vahelisele lõigule (vastavalt ca 556 forelli samasuvist is, ehk 72% kogu jõe potentsiaalist). Pargioja suudmest ülesvoolu jääval lõigul esines sobilikke sigimisasid vaid kuni Räägu paisjärveni. Jõe kesk- ja ülemjooks Räägu paisjärvest ülesvoolu oli peamiselt potamaalse ilmega ning forellile sobilikke sigimisasid seal ei esinenud. Samuti on jõe ülemjooks veevaene ning ei oma forelli elupaigana tähtsust¹.

Uuringus¹ on tehtud ettepanek võtta Rõue jõgi suudmest kuni Räägu paisjärveni kaitse alla lõhelaste elupaigana ning kehtestada seal piirangud vastavalt Looduskaitseaduse § 51, mis sätestab tingimused koelmuala kaitseks.

Mõju ettevõtete tegevusele: Mõju ettevõtete tegevusele puudub.